

Maria Vasinca Hadiji

Ceramica de Jupânești

II

Ceramică de uz comun
Vase de mare capacitate



Editura  Eurostampa

Ceramica de Jupânești

II

Ceramică de uz comun
Vase de mare capacitate



Maria Vasinca Hadiji

Ceramica de Jupânești



II

Ceramică de uz comun
Vase de mare capacitate

Editura *Eurostampa*



Culegere text, întocmire catalog: prof. dr. Maria Vasinca Hadiji

Restaurare - conservare: Ioana Popițiu- muzeograf expert restaurare metal-ceramică

Foto catalog: Ioan Tași

Layout & DTP: Mihaela Doarje (model după Dorin Pâslaru)

Descrierea CIP a Bibliotecii Naționale a României

VASINCA HADIJI, MARIA

Ceramica de Jupânești: catalogul pieselor existente în colecția

Muzeului satului bănățean / Maria Vasinca Hadiji. - Timișoara :

Eurostampa, 2011-2013

2 vol.

ISBN 978-606-569-329-6

Vol. 2. - 2013.- ISBN 978-606-569-581-8

738(498 Jupânești)

Editura Eurostampa

Timișoara, Bd. Revoluției din 1989, nr. 26

Tel./fax: 0256-204816

e-mail: edituraeurostampa@gmail.com

www.eurostampa.ro

Tipărit la Eurostampa

Introducere

Așa cum s-a expus pe larg în catalogul precedent, **Ceramica de Jupânești (I)**¹, există mai multe criterii după care vasele ceramice pot fi încadrate, respectiv funcționalitate, formă (profil)² și sistemul de ornamentare³.

Așadar, dimensiunile și destinația vasului ceramic a determinat o clasificare în funcție de aceste criterii, putând distinge astfel:

- A. vasele pentru păstrarea proviziilor;
- B. vase pentru transportarea hranei și lichidelor la câmp;
- C. vase pentru preparare;
- D. vase pentru servit;
- E. vase rituale sau ceremoniale.

Catalogul de față face obiectul, categoriei C respectiv, vase pentru prepararea hranei, categorie care cuprinde: oale, cratițe cu două torți, vase de bătut untul, tăvi pentru friptură, vase de foarte mari dimensiuni utilizate pentru fierberea mâncării în cantități mari, folosite la ospețe⁴, blide mari, utilizate la tăiatul porcilor și nu în ultimul rând, în aceeași categorie putem încadra cazanele de fiert țuică.

Cele din urmă (respectiv: oalele petru ospețe, blidele mari și cazanele de fiert țuică) fiind și subiectul de care ne vom ocupa în paginile care urmează, bineînțeles cu referire la vasele ceramice aparținând centrului de olari de la Jupânești (jud. Timiș) și existente în colecția de ceramică a Muzeului Satului Bănățean.

Deși, centru este profilat pe vase de dimensiuni mijlocii⁵, despre care am vorbit pe larg în Catalogul deja amintit⁶, totuși iată că olarii de la Jupânești au creat și vase pentru ospețe, vase de mari dimensiuni (oale de ospețe: h = 26,5 - 65 cm; diam. bază = 15-27 cm; diam. buză = 17- 30 cm; blide mari: h = 17 - 28 cm; diam. bază = 28 - 30 cm; diam. buză = 47 - 59 cm; cazanele (răcitor: h = 11 cm; diam gură = 6 cm ; diam bază = 19 cm; vasul răcitorului h = 45 cm; diam gură = 40 cm; diam bază = 24 cm).

1 Vasinca-Hadjji, 2011,p.6

2 Lazăr 1998, p.106-107 ;Vasinca-Hadjji, 2011, p.6 Vase sferoidale, ovoidale, piriforme.

3 *** , Arta...,1969, *passim*; Vasinca-Hadjji, 2011,p.6 Referitor la sistemul de ornamentare, se pot distinge următoarele categorii: a). ceramica ornamentată prin desenare și pictare pe angobă cu cornul, gaița sau pensula; b).ceramică ornamentată prin zgărierea angobei cu un vârf metalic, numită și ceramică sgrafitată, de tradiție bizantină și c). cermică decorată cu ornamentul în relief fie prin imprimarea cu degetul a brânelor alveolare, fie prin aplicarea de figurine (de pildă ulcioarele de nuntă).

4 *** , Arta...,1969, *passim*

5 Blaj 2004, p.42; Vasinca-Hadjji, 2011,p.9

6 Blaj 2004, p.42; Vasinca-Hadjji, 2011,p.9

Oalele pentru ospete erau utilizate pentru prepararea hranei la ocazii speciale (nunți, botezuri, pomeni). Acestea erau vase nesmălțuite sau smălțuite (la gură și în exterior) de mare capacitate (50 l) modelate la roată și arse în cuptor, aveau o formă alungită, ovoidală, gura ușor evazată, mai largă decât baza, fiind prevăzute cu două toarte prinse în continuarea buzei iar corpul era alcătuit din 2 până la 4 bucăți.

Decorul vaselor nesmălțuite se realiza prin procedee combinate, pictare cu pensula și îmbinare, fiind dispus în partea superioară a vasului (gură, umeri și toartă). Decorul în relief este compus din brăie alveolare, realizate cu degetul, fiind aplicat fie sub buza vasului, la baza toartelor, delimitând astfel porțiunea ornamentată și pe toartă, fie se regăsește, constând din unul sau două brăie alveolare în punctul de maximă circumferință a vasului și de asemenea pe toarte. La unele vase, brăul de pe toarte este unit cu cel de pe piept și cu alte două brăie oblice, formând astfel un tiunghi, rezultând astfel un decor mai complex și totodată conferind vasului o mai mare rezistență în zona de prindere.

Decorul pictat este compus din linii drepte, frânte, valul simplu și valul dublu, fiind dispus pe buză - o linie dreaptă, sub buză - un val dublu după care urmează o bandă circulară de linii frânte oblice paralele și apoi o linie dreaptă, iar pe toarte, peste decorul alveolar, este trasată o linie roșie.

Referitor la cromatică, aceasta este redată de culoarea roșiatică a lutului și de decorul de culoare roșie.

Decorul vaselor smălțuite era reprezentat de petele de culoare, verde și brun neregulate dispuse pe toată suprafața vasului, procedeul folosit fiind stropirea cu pensula. De asemenea, poate apărea și decorul în relief, constând din trei brăie alveolare, dispuse pe corpul vasului și pe toarte (unul imediat sub buză și unul pe diametrul maxim al pântecului, precum și câte două brăie pe fiecare toartă).

Cazanele erau utilizate pentru fiert țuică.

Acestea erau alcătuite din mai multe piese necesare complexului proces de preparare, respectiv: un vas pentru fiert cu gura mai largă, ornamentată cu culoarea roșie cu pântecul puțin lombat și un capac tronconic, un răcitor de forma unei sticle cu un orificiu, un vas al răcitorului de formă tronconică cu un orificiu la bază; țevi de scurgere drepte și curbe dimensionate după orificiul răcitorului și al vasului.

Decorul este reprezentat de brăie alveolare executate cu degetul, în număr de trei (toate apar pe vasul răcitorului) între care apar ornamentele pictate cu pensula, de culoare roșie: valul strâns și linii frânte în fragmente oblic paralele. Cromatica de fond este culoarea roșiatică a lutului, iar cea a decorului este de culoare roșie.

Blidele mari erau utilizate la tăiatul porcilor și servirea hranei la masă.

Acestea erau vase nesmălțuite sau smălțuite la interior, de mari dimensiuni, modelate la roată și arse în cuptor, de formă tronconică, cu buză verticală înaltă de 5 cm, decorate pe toată suprafața interioară și la bordură, în exterior cu motive liniare, geometrice, dispuse în registre concentrice, realizate prin pictură cu pensula (linii drepte care delimitează benzi de linii frânte continue sau discontinue), sau doar un val prezent pe buza vasului.

Cele smălțuite în interior prezintă un decor realizat prin stropirea vasului înainte de smălțuire.

Referitor la cromatică, cea a blidelor nesmălțuite, cromatică de fond, este cărămizie, iar decorul este roșu iar cea a blidelor smălțuite în interior, este brun-verzuie, cu pete de culoare brun-închis, gălbui, verde-închis și alb.

Jupânești Pottery

(II)

Commonly used ceramic crockery High-capacity vessels

Summary

As it was presented in detail in the previous catalogue, the **Jupânești Pottery (II)**, there are several criteria by which the ceramic crockery can be classified.

We have also seen that the size and destination of the ceramic crockery determined also a classification based on these criteria, the following being distinguished:

- A. Vessels for keeping the supplies;
- B. Vessels for the transportation of food and liquids on the field;
- C. Vessels for preparation;
- D. Vessels for serving;
- E. Ritual or ceremonial vessels.

This catalogue is focused on the C category, respectively vessels for food preparation, category which consists of: pots, pans with two handles, butter beat pots, roasting pans, very large pots used for boiling the food in great quantities, used at feasts, large dishes, used for slaughtering the pigs and last but not least, in the same category we can fit the boilers for boiling plum brandy.

The latter (respectively: the pots for feasts, the great pots and the boilers for boiling plum brandy) also represent the subject we shall deal with in the following pages, of course with reference to the pottery pertaining to the center of potters from Jupânești (Timiș County) and the existence in the collection of pottery of the Banat Village Museum.

Although, the center has mostly middle-sized vessels about which we spoke at length in the already mentioned Catalogue, still the potters from Jupânești created also vessels for feasts, vessels of great sizes (**feast pots**: height=26.5 - 65 cm; base diameter =15 cm- 27 cm; rim diameter=17- 30 cm; **great pots**: h=17 - 28 cm; base diameter=28 - 30 cm; rim diameter=47 - 59 cm; **boilers** (cooler: h=11 cm; rim diameter=6 cm ; base diameter=19 cm; cooler vessel height=45 cm; rim diameter=40 cm; base diameter=24 cm).

The pots for feasts were used for the food preparation at special occasions (weddings, baptisms and wakes). These were high-capacity (50 l) unglazed or glazed pots (at the rim and outside), modeled on the potter's wheel and burned in the kiln; they were elongated, oval, with a slightly flaring mouth, wider than the base, with two handles attached in continuation of the lip and the body was made up of 2 until 4 pieces.

The design of the unglazed pots was made by combined processes, painted with the brush and combination, being on the upper part of the vessel (mouth, shoulders and handle). The embossed design consists of alveolar bands, made by finger, being applied either under the lip of the vessel, at the basis of handles, thus delimiting the ornamented portion and on the handle, or it may be found on the area of maximum circumference of the pot and also on the handles, consisting of one or two alveolar bands. At some pots, the band on the handles is united with the one from the chest and with other two diagonal bands, thus forming a triangle, resulting a more complex design and also giving to the vessel a greater resistance in the handles area.

The painted design consists of straight lines, broken lines, the simple wave and the double wave, being disposed on the rim – a straight line, under the rim – a double wave after which a circular band of parallel diagonal broken lines and then a straight line follows, and on all the vessels, over the alveolar design, a red line is drawn.

As regards the color palette, this is given by the clay's reddish color and by the red-colored design.

The design on the glazed pots was represented by irregular green and brown stains, on the entire surface of the vessel, the used procedure being the spraying with the brush. The embossed design may also be found, consisting of three alveolar bands on the vessel's body and on the handles (one immediately under the rim and at the maximum diameter point of the vessel's body, as well as two bands on each handle).

The boilers were used for boiling the plum brandy.

These consisted of more pieces necessary for the complex process of preparation, respectively: a vessel for boiling with a very large mouth, decorated with red color with slightly convex body and a conical lid, a bottle-shaped cooler with an outlet, a conical vessel of the cooler of with an outlet at the base; straight and curved drain pipes, their size depending on the outlets of the cooler and vessel.

The design is represented by three alveolar bands made by finger (they all appear on the cooler vessel) between which red decorations painted with brush appear: the tight wave and broken lines in parallel diagonal fragments. The background color is the clay's reddish color, and the color of the design is red.

The large pots were used when slaughtering the pigs and when serving the food on the table.

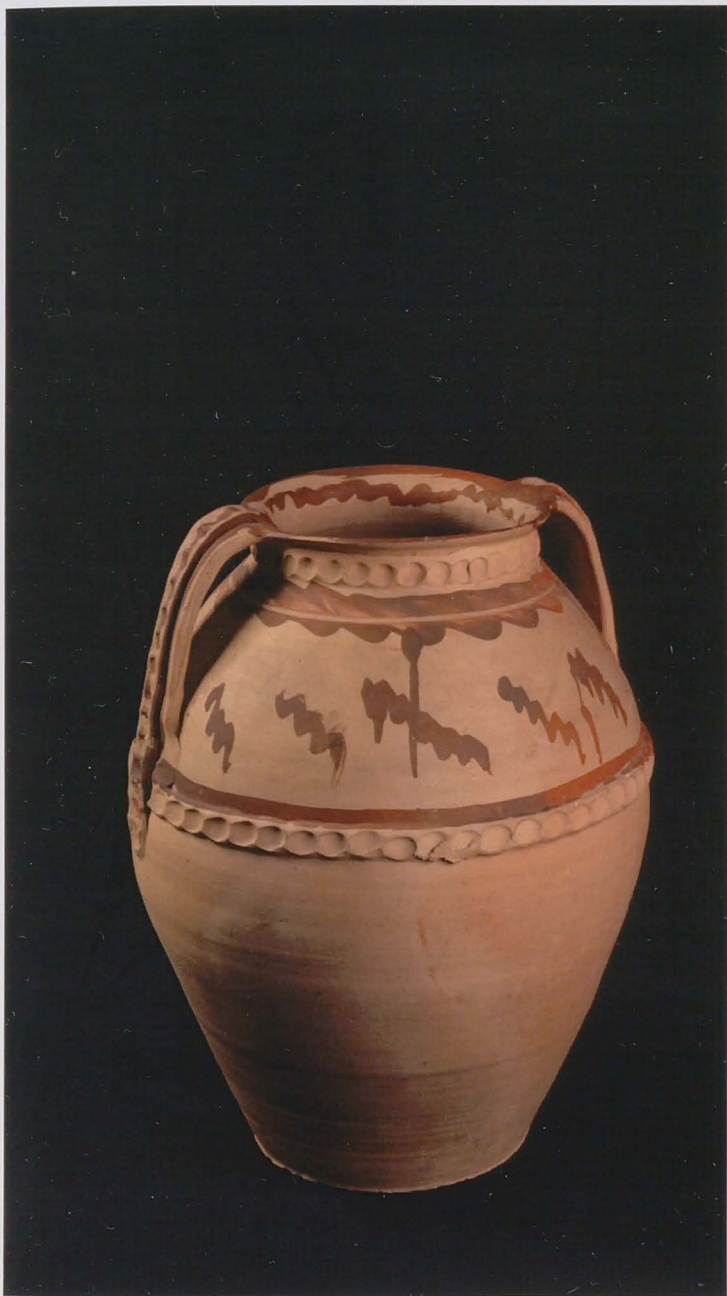
These pots were glazed or unglazed on the inside, of great sizes, modeled on the potter's wheel and burned in the kiln

with a coned shape, with high vertical rim, of 5 cm, decorated on the whole internal surface and on the rim, with linear, geometrical shapes on the outside, in concentric circles, made by brush painting (straight lines bordering the bands of continuous or discontinuous broken lines), or only a wave presented on the rim of the vessel.

The pots glazed on the inside present a design executed by spraying the pot before glazing.

As regards the color palette of the unglazed pots, the background color is scarlet, and the design is red; the color of the pots glazed on the inside is greenish-brown, with dark brown yellow, dark green and white spots.

Catalogul pieselor- vase de mare capacitate



Denumire literară: oală; denumire locală: oală mare, oală de ospete

Categorie: ceramică populară

Stare de conservare: bună

Loc de proveniență: Jupânești (jud. Timiș)

Loc de confecționare: atelier olar

Meșter(i): Frățuțescu Solomon

Datare: generală ¾ sec. XX

Materiale și proveniență: lut, nisip, coloranți naturali (*pistreală*)

Tehnica și uneltele folosite la confecționare: modelat la roată și ars în cuptor, roata, pieptenul, potlogul, pensula, sârma

Utilizare: folosită în gospodărie, pentru prepararea hranei la ospete

Frecvența în zonă: redusă

Descriere (formă, piese componente): recipient nesmălțuit, de formă ovoidală; corpul alăcăuit din 2-3 bucăți, buza ușor evazată, prezintă două toarte prinse în continuarea buzei

Decor (motive, tehnică, dispoziție): recipient decorat prin procedee combinate: pictare cu pensula și îmbinare, realizându-se un decor dispus în partea superioară a recipientului, respectiv: gură, umeri și toarte. Decorul în relief se compune din brâie alveolare realizate cu degetul fiind dispus sub buză, la baza toartelor delimitând astfel porțiunea ornamentată și pe toarte. Decorul pictat este compun din linii drepte paralele, linii frânte și valul dublu, fiind dispus după cum urmează: pe buză o linie dreaptă, sub buză un val dublu după care urmează o bandă circulară de linii frânte oblic-paralele și apoi o linie dreaptă; pe toarte peste decorul alveolar este trasată o linie roșie

Cromatică: de fond - este reprezentată de pasta roșiatică iar cromatică decorului este roșie

Dimensiuni: h=55 cm; diam gură=26 cm; diam. bază=24 cm

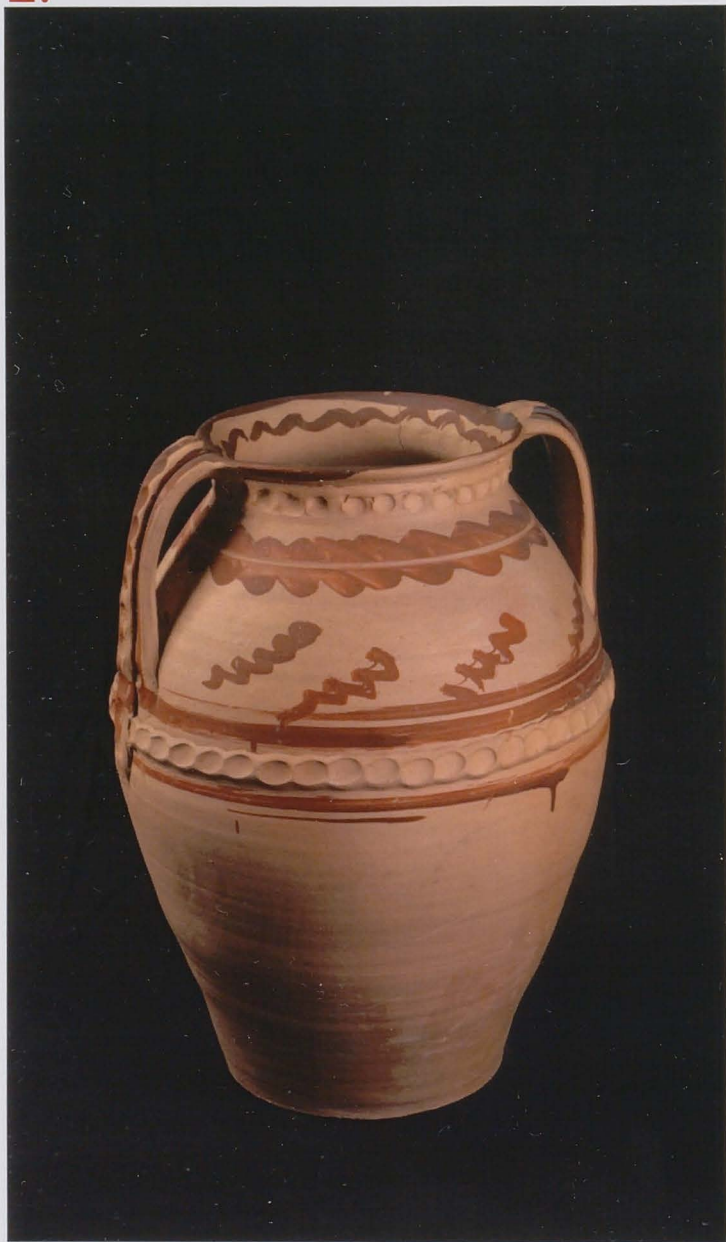
Circulația piesei (deținători succesivi) și regimul ei: Frățuțescu Solomon, loc. Jupânești, nr. 33; 30 04 1972 Muzeul Banatului Timișoara, colecția muzeului; 2006 Muzeul Satului Bănățean, Timișoara, colecția muzeului.

Nr. Inv.: 6492

Bibliografie: inedit

Fig.1

2.



Denumire literară: oală; denumire locală: oală mare, oală de ospete

Categorie: ceramică populară

Stare de conservare: bună

Loc de proveniență: Jupânești, jud. Timiș

Loc de confecționare: atelier olar

Meșter(i): Frătuțescu Solomon

Datare: ¾ sec. XX

Materiale și proveniență: lut, nisip, coloranți naturali (pistreală)

Tehnica și uneltele folosite la confecționare: modelat la roată; roata, pieptenul, potlogul, pensula, sârma

Utilizare: folosită în gospodărie, pentru prepararea hranei la ospete

Frecvența în zonă: redusă

Descriere (formă, piese componente): recipient nesmălțuit, de formă ovoidală, îngust spre extremități, prezintă două toarte laterale prinse în continuarea buzei

Decor (motive, tehnică, dispoziție): decorul constă din procedee combinate: pictare cu pensula (linii drepte care încadrează brâul alveolar, valul dublu, linii oblice-paralele dispuse pe pieptul vasului) și îmbinare (brâie alveolare realizate cu degetul, dispuse sub buză, în punctul de maximă circumferință a vasului și pe cele două toarte)

Cromatică: de fond - pastă roșiatică, decorul - roșu

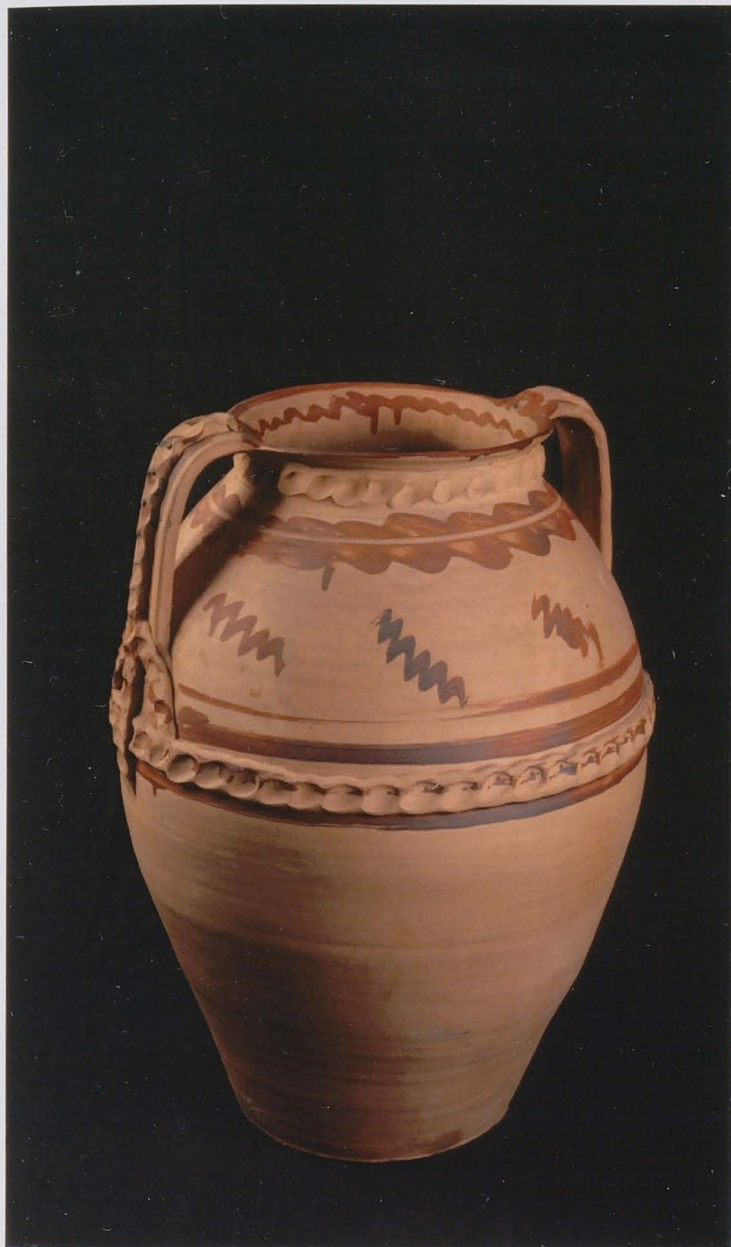
Dimensiuni: h=53 cm; diam. gură=26 cm; diam. bază=22 cm

Circulația piesei (deținători succesivi) și regimul ei : Frătuțescu Solomon, loc. Jupânești, nr. 33; 30 04 1972 Muzeul Banatului Timișoara, colecția muzeului; 2006 Muzeul Satului Bănățean, Timișoara, colecția muzeului.

Nr. Inv.: 6493

Bibliografie: inedit

Fig. 2



Denumire literară: oală; denumire locală: oală mare, oală de ospete

Categorie: ceramică populară

Stare de conservare: bună

Loc de proveniență: Jupânești, jud. Timiș

Loc de confecționare: atelier olar

Meșter(i): Frătuțescu Solomon

Datare: ¾ sec. XX

Materiale și proveniență: lut, nisip, coloranți naturali (pistreală)

Tehnica și uneltele folosite la confecționare: modelat la roată și ars în cuptor; roata, pieptenul, potlogul, pensula, sârma

Utilizare: folosită în gospodărie, pentru prepararea hranei la ospete

Frecvența în zonă: redusă

Descriere (formă, piese componente): recipient nesmălțuit, de formă ovoidală, buza dreaptă, prezintă două toarte laterale prinse în continuarea buzei

Decor (motive, tehnică, dispoziție): decorul constă din procedee combinate: pictare cu pensula (linii drepte care încadrează brăul alveolar, valul dublu sub buză și linii frânte dispuse oblic-paralel pe piept) și reliefare (brâu alveolar în punctul de maximă circumferință a vasului și imediat sub buză)

Cromatică: de fond - pastă roșiatică, decorul - roșu

Dimensiuni: h=82,5 cm; diam. gură=28,5 cm; diam. bază=25 cm

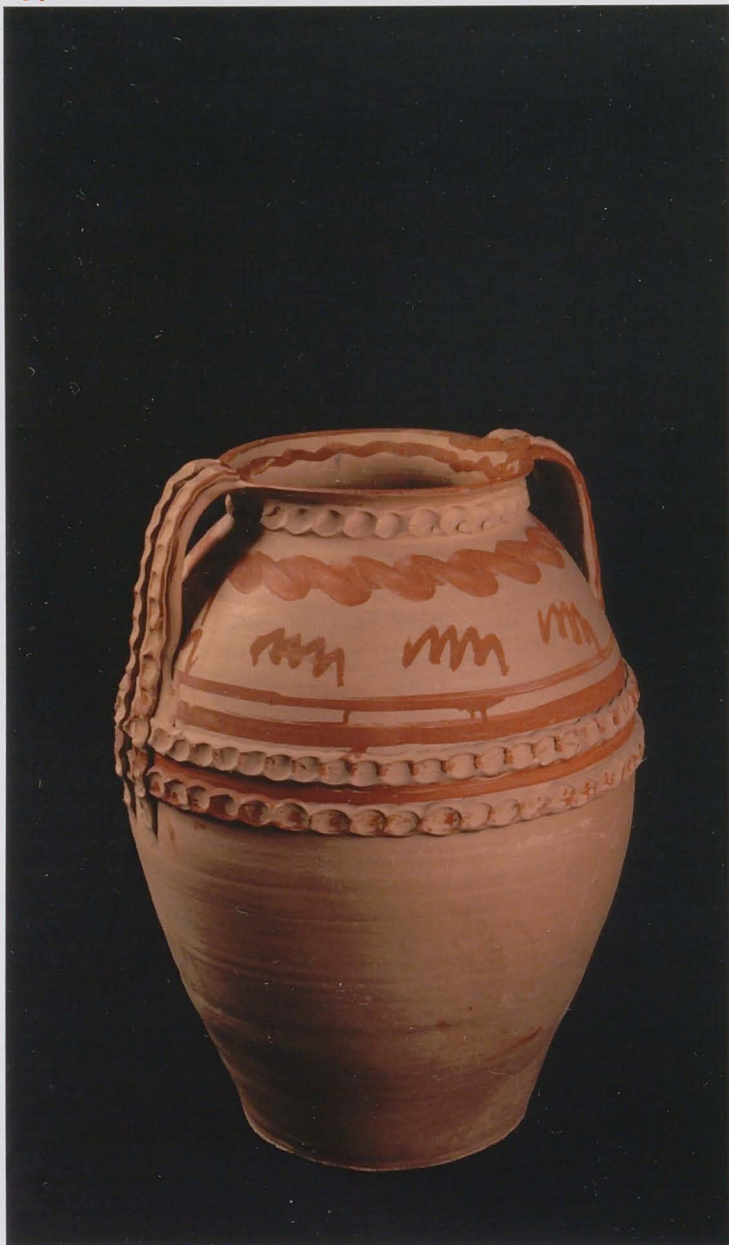
Circulația piesei (deținători succesivi) și regimul ei: Frătuțescu Solomon, loc. Jupânești, nr. 33; 30 04 1972 Muzeul Banatului Timișoara, colecția muzeului; 2006 Muzeul Satului Bănățean, Timișoara, colecția muzeului.

Nr. Inv.: 6495

Bibliografie: inedit

Fig. 3

4.



Denumire literară: oală; denumire locală: oală mare, oală de ospete

Categorie: ceramică populară

Stare de conservare: bună

Loc de proveniență: Jupânești (jud. Timiș)

Loc de confecționare: atelier olar

Meșter(i): Frătuțescu Solomon

Datare: generală ¾ sec. XX

Materiale și proveniență: lut, nisip, coloranți naturali (*pistreală*)

Tehnica și uneltele folosite la confecționare: modelat la roată și ars în cuptor, roata, pieptenul, potlogul, pensula, sârma

Utilizare: folosită în gospodărie, pentru prepararea hranei la ospete

Frecvența în zonă: redusă

Descriere (formă, piese componente): recipient nesmălțuit, de formă ovoidală, buza ușor răsfrântă, prezintă două toarte prinse în continuarea buzei

Decor (motive, tehnică, dispoziție): recipient decorat prin pictare cu pensula și îmbinare; motivul pictat este dispus pe pieptul recipientului și se compune dintr-un val subliniat de linia frântă discontinuă, linii drepte, șiruri din brâie alveolare realizate cu degetul și dispuse sub buză, pe toarte iar altele două în punctul de maximă circumferință a recipientului

Cromatică: de fond - pastă roșiatică, cromatică decorului este roșie

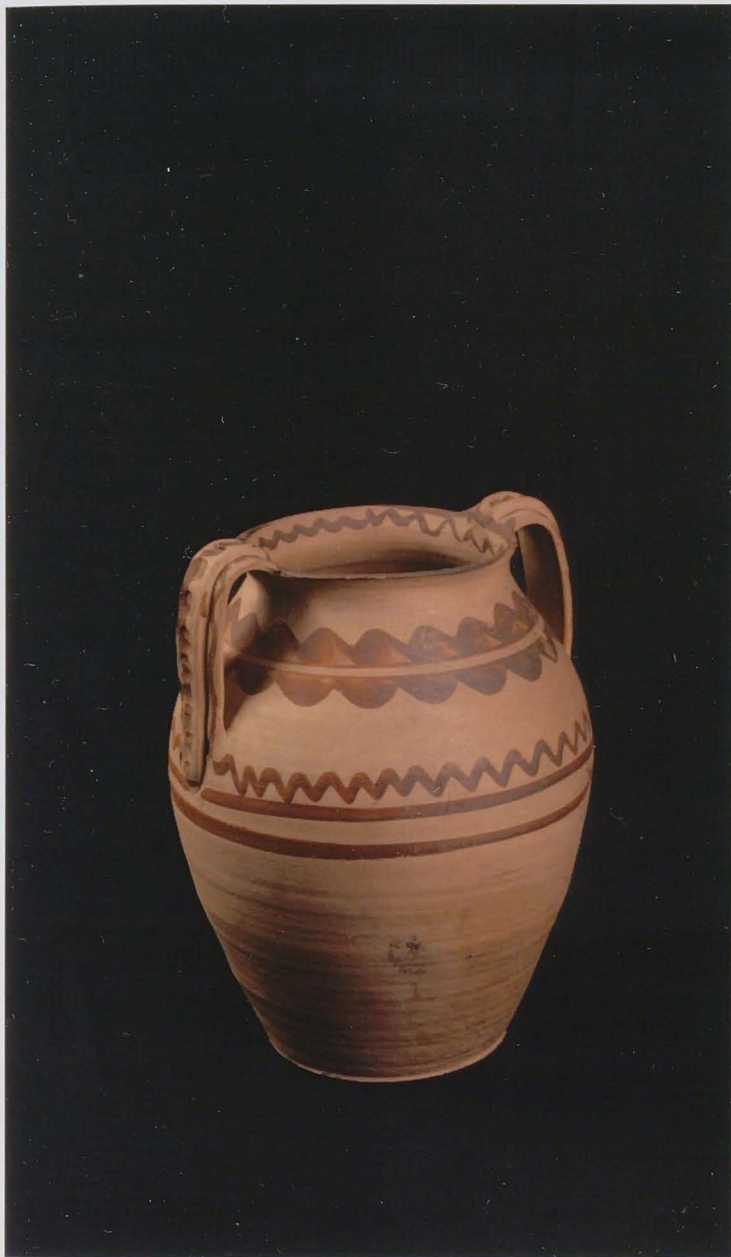
Dimensiuni: h=65 cm; diam gură=28 cm; diam. bază=27 cm

Circulația piesei (deținători succesivi) și regimul ei : Frătuțescu Florea, loc. Jupânești, nr. 33; 30 04 1972 Muzeul Banatului Timișoara, colecția muzeului; 2006 Muzeul Satului Bănățean, Timișoara, colecția muzeului.

Nr. Inv.: 6498

Bibliografie: inedit

Fig. 4



Denumire literară: oală; denumire locală: oală mare, oală de ospete

Categorie: ceramică populară

Stare de conservare: bună

Loc de proveniență: Jupânești (jud. Timiș)

Loc de confecționare: atelier olar

Meșter(i): Lădarius Solomon

Datare: generală ¾ sec. XX

Materiale și proveniență: lut, nisip, coloranți naturali (pistreală)

Tehnica și uneltele folosite la confecționare: modelat la roată și ars în cuptor, roata, pieptenul, potlogul, pensula, sârma

Utilizare: folosită în gospodărie, pentru prepararea hranei la ospete

Frecvența în zonă: redusă

Descriere (formă, piese componente): recipient nesmălțuit, de formă ovoidală, buza ușor răsfrântă, prezintă două toarte prinse în continuarea buzei

Decor (motive, tehnică, dispoziție): decorul este realizat prin pictarea cu pensula și reliefarea cu degetul, fiind reprezentat de motive liniare plasate în partea superioară a recipientului (gât și umeri): valul dublu, valul simplu, linii drepte paralele.

Cromatică: de fond - pastă roșiatică, cromatică decorului este roșie

Dimensiuni: h=36 cm; diam. gură=20 cm; diam. bază=17 cm

Circulația piesei (deținători succesivi) și regimul ei :

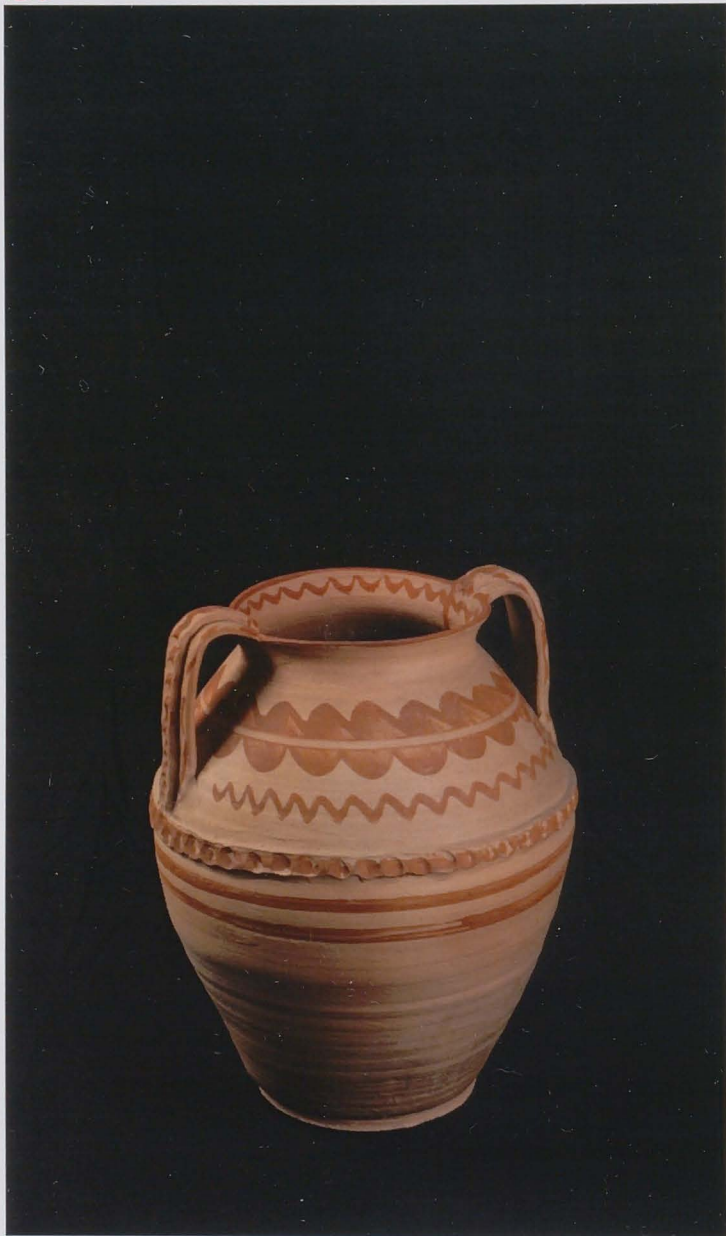
Lădarius Solomon, loc. Jupânești, nr. 21; 30 04 1972 Muzeul Banatului Timișoara, colecția muzeului; 2006 Muzeul Satului Bănățean, Timișoara, colecția muzeului.

Nr. Inv.: 6591

Bibliografie: inedit

Fig. 5

6.



Denumire literară: oală ; denumire locală: oală mare, oală de ospete

Categorie: ceramică populară

Stare de conservare: bună

Loc de proveniență: Jupânești, jud. Timiș

Loc de confecționare: atelier olar

Meșter(i): Lădarius Solomon

Datare: ¾ sec. XX

Materiale și proveniență: lut, nisip, coloranți naturali (*pistreală*)

Tehnica și uneltele folosite la confecționare: modelat la roată și ars în cuptor înainte și după smălțuire; roata, pieptenul, potlogul, pensula, sârma

Utilizare: folosită în gospodărie, pentru prepararea hranei la ospete

Frecvența în zonă: redusă

Descriere (formă, piese componente): recipient nesmalțuit, de formă ovoidală, prezintă două toarte laterale ușor înălțate prinse în continuarea buzei ușor evazate, este alcătuit din două bucăți

Decor (motive, tehnică,dispoziție): decorul constă din pictare cu pensula, ornamentele sunt liniare, geometrice (linii drepte, valul simplu, valul dublu fiind combinat cu brâie alveolare realizate cu degetul-unul pe corp și două pe toarte), dispuse în partea superioară a recipientului și pe toarte.

Cromatică: de fond - pastă roșiatică, cromatică decorului este roșie

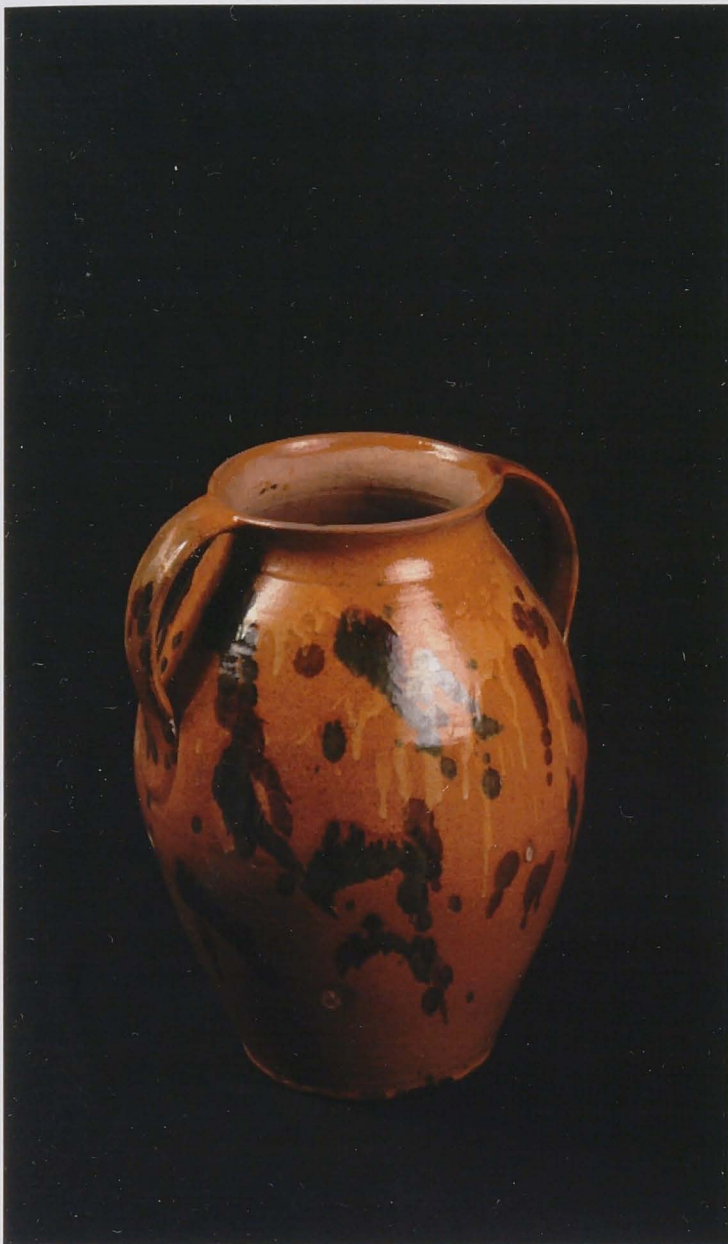
Dimensiuni: h=43 cm; diam. gură=17 cm; diam. bază=15 cm

Circulația piesei (deținători succesivi) și regimul ei : Lădarius Solomon, loc. Jupânești, nr. 21; 30 04 1972 Muzeul Banatului Timișoara, colecția muzeului; 2006 Muzeul Satului Bănățean, Timișoara, colecția muzeului.

Nr. Inv.: 6593

Bibliografie: inedit

Fig. 6



Denumire literară: oală; denumire locală: oală mare, oală de ospete

Categorie: ceramică populară

Stare de conservare: bună

Loc de proveniență: Jupânești, jud. Timiș

Loc de confecționare: atelier olar

Meșter(i): Frățuțescu Solomon

Datare: ¾ sec. XX

Materiale și proveniență: lut, nisip, coloranți naturali, smalt, aramă

Tehnica și uneltele folosite la confecționare: modelat la roată și ars în cuptor înainte și după smălțuire; pieptenul, potlogul, pensula, sârma

Utilizare: folosit în gospodărie, pentru prepararea hranei la ospete

Frecvența în zonă: redusă

Descriere (formă, piese componente): recipient smălțuit, de formă ovoidală, alungită spre extremități, buza ușor evazată, prezintă două toarte în continuarea buzei

Decor (motive, tehnică, dispoziție): decorul este rezultat din stropirea cu pensula a petelor de culoare, neregulate, dispuse pe toată suprafața vasului

Cromatică: de fond - galben, pete de culoare verde și brun pe tot fondul galben al recipientului

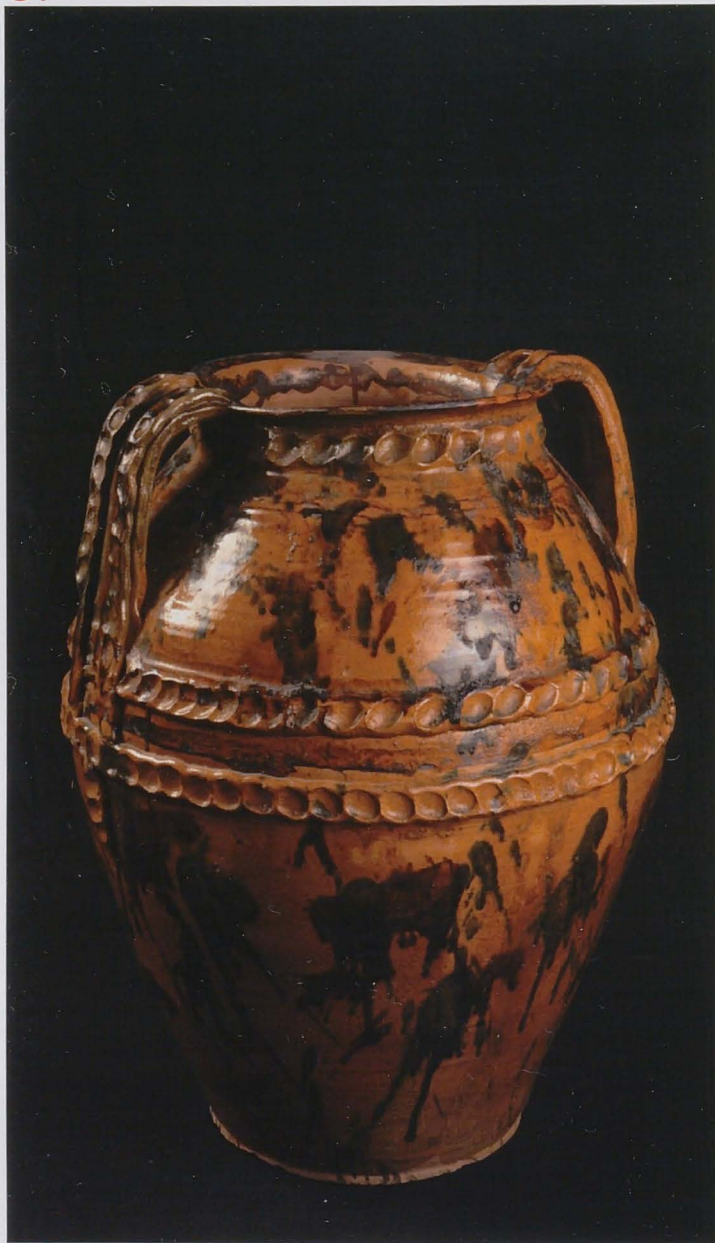
Dimensiuni: h=42 cm; diam. gură=20 cm; diam. bază=18 cm

Circulația piesei (deținători succesivi) și regimul ei : Frățuțescu Solomon, loc. Jupânești, nr. 33; 30 04 1972 Muzeul Banatului Timișoara, colecția muzeului; 2006 Muzeul Satului Bănățean, Timișoara, colecția muzeului.

Nr. Inv.: 6364

Bibliografie: inedit

Fig. 7



Denumire literară: oală decorativă; denumire locală: oală

Categorie: ceramică populară

Stare de conservare: bună

Loc de proveniență: Jupânești, jud. Timiș

Loc de confecționare: atelier olar

Meșter(i): Frățuțescu Solomon

Datare: ¾ sec. XX

Materiale și proveniență: lut, nisip, coloranți naturali, smalt

Tehnica și uneltele folosite la confecționare: modelat la roată și ars în cuptor înainte și după smălțuire; roata, pieptenul, potlogul, pensula, sârma

Utilizare: folosită în gospodărie, pentru prepararea hranei la ospețe (a fost confecționată în scop pur decorativ)

Frecvența în zonă: unicat

Descriere (formă, piese componente): recipient smălțuit la gură și în exterior, de formă ovoidală, prezintă două toarte laterale ușor înălțate prinse în continuarea buzei ușor evazate, păstrează doar forma caracteristică vaselor de capacitate produse în centru de olari de la Jupânești, iar decorul nu este specific, fiind confecționată cu prilejul unui anumit eveniment (dezvelirea bustului lui Traian Vuia)

Decor (motive, tehnică, dispoziție): decorul este reprezentat de brăie alveolare, dispuse pe corpul recipientului și pe toarte (trei brăie pe corp: unul imediat sub buză și două pe diametru maxim al pâtecului precum și câte două brăie pe fiecare toartă), dar și din pete de culoare verde și brun pe tot fondul galben al recipientului

Cromatică: de fond - galben; pete de culoare - verde și brun

Dimensiuni: h=64 cm; diam. gură=30 cm; diam. bază=27 cm

Circulația piesei (deținători succesivi) și regimul ei: Frățuțescu Solomon, loc. Jupânești, nr. 33; 31 08 1972 Muzeul Banatului Timișoara, colecția muzeului; 2006 Muzeul Satului Bănățean, Timișoara, colecția muzeului.

Nr. Inv.: 6741

Bibliografie: Blaj, 2004, pl. XXI

Fig. 8



Denumire literară: cazan de fiert țuica; denumire locală: cazan de răchie

Categorie: ceramică populară

Stare de conservare: bună

Loc de proveniență: Jupânești, jud. Timiș

Loc de confecționare: atelier olar

Meșter(i): Frătușescu Florea

Datare: generală ¾ sec. XX

Materiale și proveniență: lut, nisip, coloranți naturali

Tehnica și uneltele folosite la confecționare: modelat la roată și cu mâna (țevile) și ars în cuptor; roata, pieptenul, potlogul, pensula, sârma

Utilizare: folosit în gospodărie, pentru fiert țuica

Frecvența în zonă: redusă

Descriere (formă, piese componente): format din mai multe piese componente: un vas pentru fiert cu gura mai largă, ornamentată cu culoarea roșie având pânțele puțin lombate și un capac tronconic, un răcitor de forma unei sticle cu un orificiu la bază; țevi de scurgere drepte și curbe dimensionate după orificiul răcitorului și al vasului.

Decor (motive, tehnică, dispoziție): este reprezentat de brăie alveolare executate cu degetul, în număr de trei (toate apar pe vasul răcitorului) între care apar ornamentele pictate cu pensula, de culoare roșie (valul strâns și linii frânte în fragmente oblic-paralele).

Cromatică: de fond - culoarea roșiatică a lutului, cromatică decorului este de culoare roșie

Dimensiuni: răcitor: diam. gură=6 cm; diam bază=19 cm; vasul răcitorului diam. gură=40 cm; diam. bază=24 cm

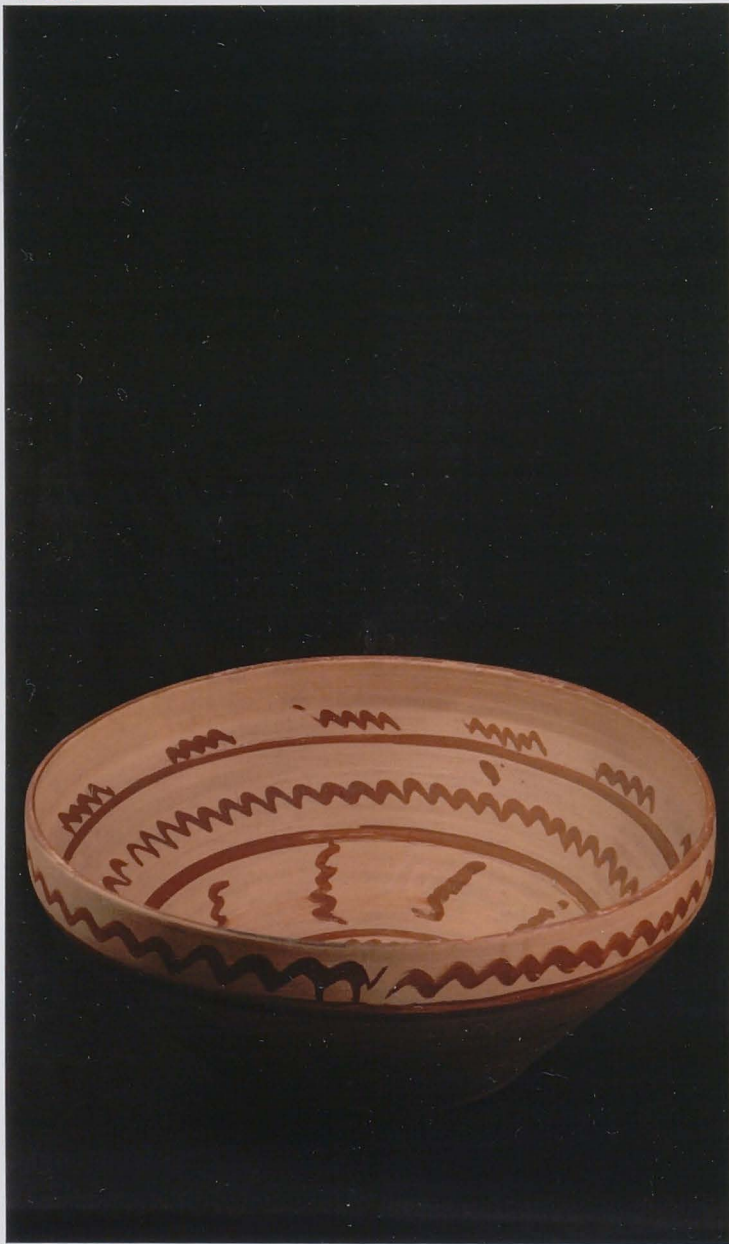
Circulația piesei (deținători succesivi) și regimul ei : Frătușescu Florea, loc. Jupânești, nr. 47; 30 04 1972 Muzeul Banatului Timișoara, colecția muzeului; 2006 Muzeul Satului Bănățean, Timișoara, colecția muzeului.

Nr. Inv.: 6713

Bibliografie: Blaj, 2004, pl. XXI ; XXIV

Fig.9





Denumire literară: blid; denumire locală: blid mare, tănier

Categorie: ceramică populară

Stare de conservare: bună

Loc de proveniență: Jupânești, jud. Timiș

Loc de confecționare: atelier olar

Meșter(i): Frătuțescu Solomon

Datare: generală ¾ sec. XX

Materiale și proveniență: lut, nisip, coloranți naturali
Tehnica și uneltele folosite la confecționare: modelat la roată și ars în cuptor; roata, pieptenul, potlogul, pensula, sârma

Utilizare: folosit în gospodărie, la tăiatul porcilor, pentru spălat

Frecvența în zonă: redusă

Descriere (formă, piese componente): recipient de formă tronconică și buză dreaptă, realizat din argilă nesmălțuită

Cromatică: de fond - cărămizie, cromatica decorului este de culoare roșie

Decor (motive, tehnică, dispoziție): constă din motive liniare: linii drepte delimitează benzi de linii frânte continue sau discontinue dispuse în registre concentrice, realizate prin pictare cu pensula; pe fața exterioară a buzei este prezent valul simplu

Cromatică: de fond: cărămizie, cromatica decorului este de culoare roșie

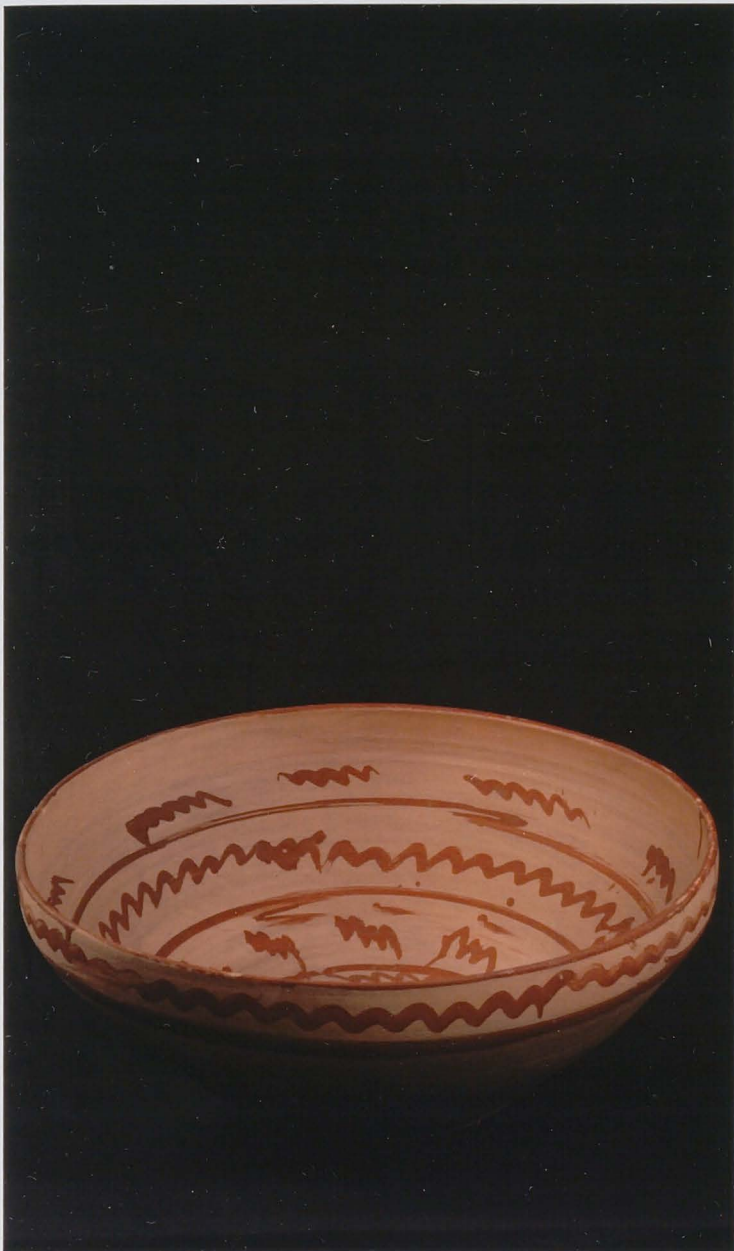
Dimensiuni: h=23 cm; diam. gură=57 cm; diam. bază=30 cm

Circulația piesei (deținători succesivi) și regimul ei
: Frătuțescu Solomon, loc. Jupânești, nr. 33; 30 04 1972 Muzeul Banatului Timișoara, colecția muzeului; 2006 Muzeul Satului Bănățean, Timișoara, colecția muzeului.

Nr. Inv.: 6503

Bibliografie: inedit

Fig.10



Denumire literară: blid; denumire locală: blid mare, tănier

Categorie: ceramică populară

Stare de conservare: bună

Loc de proveniență: Jupânești, jud. Timiș

Loc de confecționare: atelier olar

Meșter(i): Frătuțescu Solomon

Datare: generală $\frac{3}{4}$ sec. XX

Materiale și proveniență: lut, nisip, coloranți naturali

Tehnica și uneltele folosite la confecționare: modelat la roată și ars în cuptor; roata, pieptenul, potlogul, pensula, sârma

Utilizare: folosit în gospodărie, la tăiatul porcilor, pentru spălat

Frecvența în zonă: redusă

Descriere (formă, piese componente): recipient de formă tronconică și buză dreaptă, realizat din argilă nesmălțuită

Decor (motive, tehnică, dispoziție): constă din motive liniare, geometrice, dispuse în registre concentrice, realizate prin pictare cu pensula: linii drepte delimitează benzi de linii frânte continue sau discontinue. Decorul este prezent pe toată suprafața interioară și la bordură

Cromatică: de fond - roșiatică, cromatică decorului este de culoare roșie

Dimensiuni: h=28 cm; diam. gură=59 cm; diam. bază=28 cm

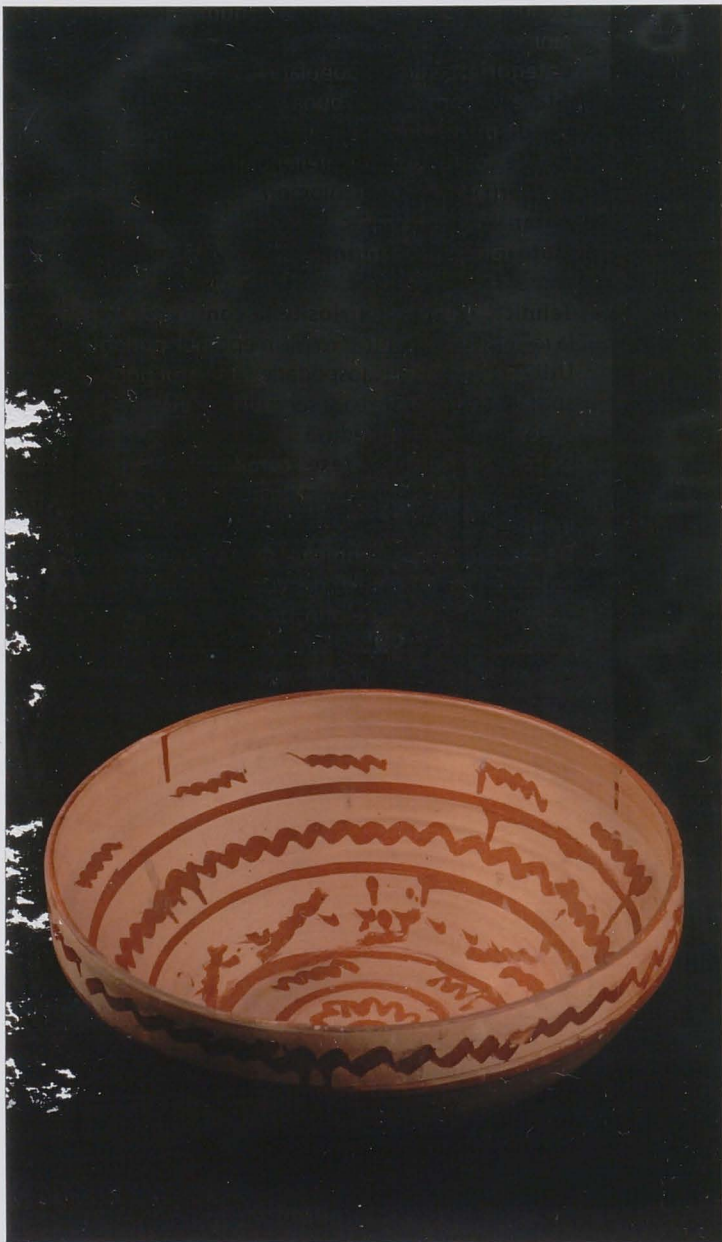
Circulația piesei (deținători succesivi) și regimul ei: Frătuțescu Solomon, loc. Jupânești, nr. 33; 30 04 1972 Muzeul Banatului Timișoara, colecția muzeului; 2006 Muzeul Satului Bănățean, Timișoara, colecția muzeului.

Nr. Inv.: 6504

Bibliografie: inedit

Fig. 11

12.



Denumire literară: blid mare; denumire locală: blid mare, tănier

Categorie: ceramică populară

Stare de conservare: bună

Loc de proveniență: Jupânești, jud. Timiș

Loc de confecționare: atelier olar

Meșter(i): Frătuțescu Solomon

Datare: generală ¾ sec. XX

Materiale și proveniență: lut, nisip, coloranți naturali

Tehnica și uneltele folosite la confecționare: modelat la roată și ars în cuptor; roata, pieptenul, potlogul, pensula, sârma

Utilizare: folosit în gospodărie, la tăiatul porcilor, pentru spălat

Frecvența în zonă: redusă

Descriere (formă, piese componente): recipient de formă tronconică și buză dreaptă, realizat din argilă nesmălțuită

Decor (motive, tehnică, dispoziție): constă din picatarea cu pensula de valuri neîntrerupte și întrerupte, dispuse alternativ în linii concentrice, delimitate de linii drepte

Cromatică: de fond - roșiatică, cromatică decorului este de culoare roșie

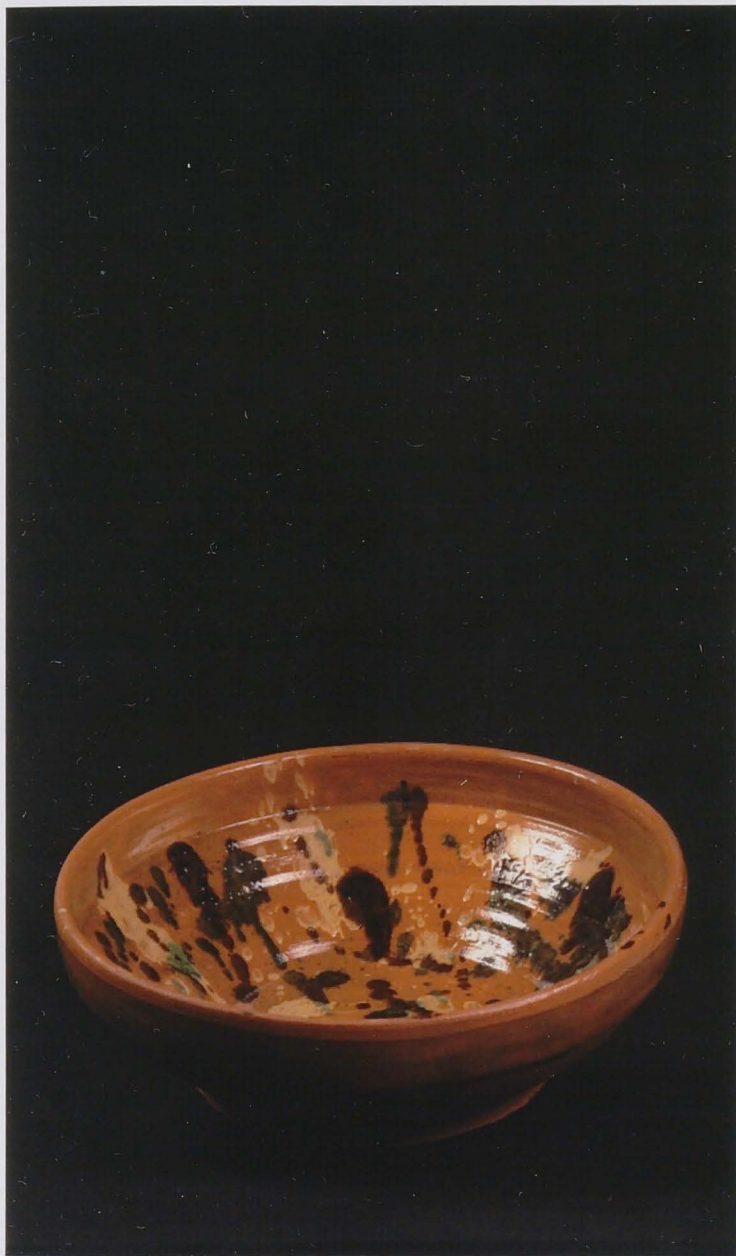
Dimensiuni: h=21,5 cm; diam gură=55,5 cm; diam. bază=28 cm

Circulația piesei (deținători succesivi) și regimul ei : Frătuțescu Solomon, loc. Jupânești, nr. 33; 30 04 1972 Muzeul Banatului Timișoara, colecția muzeului; 2006 Muzeul Satului Bănățean, Timișoara, colecția muzeului.

Nr. inv.: 6505

Bibliografie: inedit

Fig.12



Denumire literară: blid mare; denumire locală: blid mare, tănier

Categorie: ceramică populară

Stare de conservare: bună

Loc de proveniență: Jupânești, jud. Timiș

Loc de confecționare: atelier olar

Meșter(i): Frătuțescu Solomon

Datare: generală ¾ sec. XX

Materiale și proveniență: lut, nisip și smalt procurat din comerț

Tehnica și uneltele folosite la confecționare: modelat la roată și ars în cuptor; roata, pieptenul, potlogul, sârma

Utilizare: folosit în gospodărie, la tăiatul porcilor, pentru spălat, pentru păstarea și servitul hranei la masă

Frecvența în zonă: redusă

Descriere (formă, piese componente): recipient de formă tronconică și buză verticală înaltă de 5 cm, smălțuit în interior

Decor (motive, tehnică, dispoziție): decorul este reprezentat de petele de culoare brun-închis, gălbui, verde-închis, realizate prin stropirea vasului înainte de a fi smălțuit

Cromatică: în interior culoarea de fond a smaltului este brun-verzuie; pete de diferite culori: brun, verde, gălbui și alb

Dimensiuni: h=17 cm; diam. gură=47 cm; diam. bază=30 cm

Circulația piesei (deținători succesivi) și regimul ei: Frătuțescu Solomon, loc. Jupânești, nr. 33; 31 07 1972 Muzeul Banatului Timișoara, colecția muzeului; 2006 Muzeul Satului Bănățean, Timișoara, colecția muzeului.

Nr. Inv.: 6733

Bibliografie: inedit

Fig. 13



Denumire literară: blid mare; denumire locală: blid mare, tănier

Categorie: ceramică populară

Stare de conservare: bună

Loc de proveniență: Jupânești, jud. Timiș

Loc de confecționare: atelier olar

Meșter(i): Frătușescu Solomon

Datare: generală ¾ sec. XX

Materiale și proveniență: lut, nisip și smaltț procurat din comerț

Tehnica și uneltele folosite la confecționare: modelat la roată și ars în cuptor; roata, pieptenul, potlogul, sârma

Utilizare: folosit în gospodărie, la tăiatul porcilor, pentru spălat, pentru păstarea și servitul hranei la masă

Frecvența în zonă: redusă

Descriere (formă, piese componente): recipient de formă tronconică cu buză verticală înaltă de 5 cm, smălțuit în interior

Decor (motive, tehnică, dispoziție): decorul este reprezentat de petele de culoare brun-închis, gălbui, verde-închis, realizate prin stropirea vasului înainte de a fi smălțuit

Cromatică: în interior culoarea de fond a smaltțului este brun-verzuie; pete de diferite culori: brun, verde, gălbui și alb

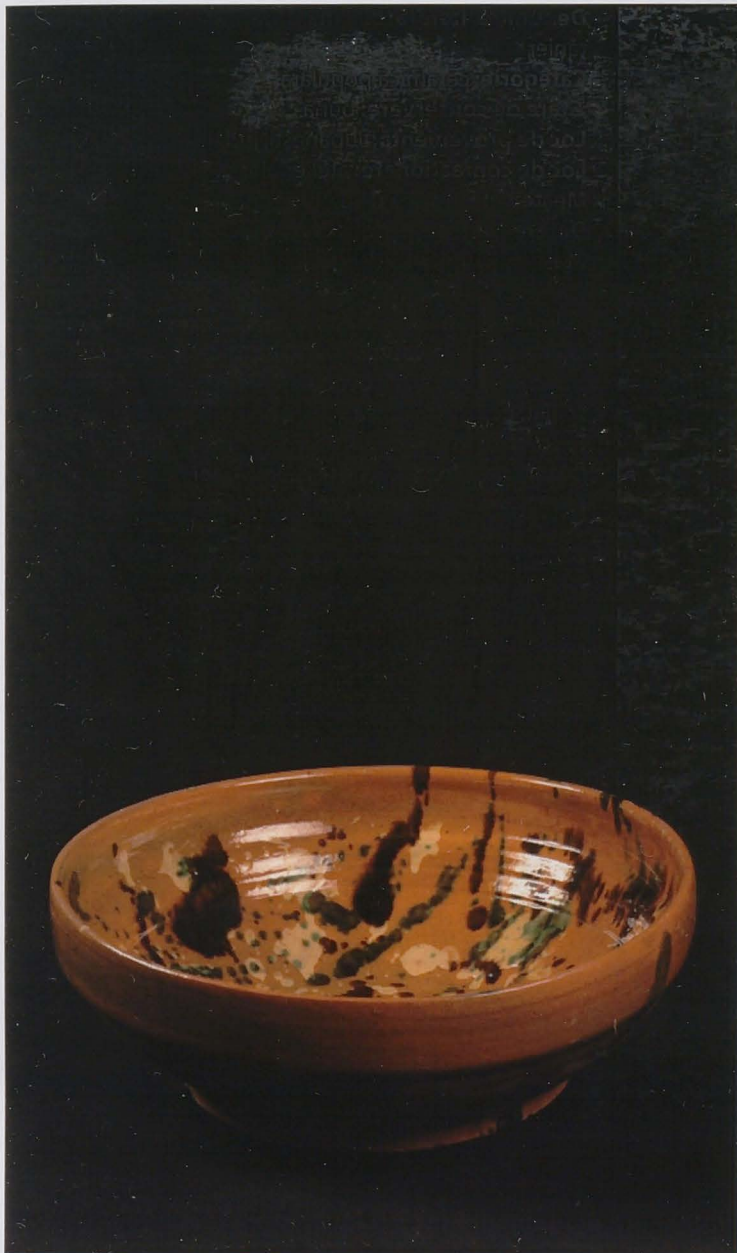
Dimensiuni: h=17 cm; diam. gură=47 cm; diam. bază=30 cm

Circulația piesei (deținători succesivi) și regimul ei : Frătușescu Solomon, loc. Jupânești, nr. 33; 31 07 1972 Muzeul Banatului Timișoara, colecția muzeului; 2006 Muzeul Satului Bănățean, Timișoara, colecția muzeului.

Nr. Inv.: 6734

Bibliografie: inedit

Fig. 14



15.

Denumire literară: blid mare; denumire locală: blid mare, tănier

Categorie: ceramică populară

Stare de conservare: bună

Loc de proveniență: Jupânești, jud. Timiș

Loc de confecționare: atelier olar

Meșter(i): Frătușescu Solomon

Datare: generală ¾ sec. XX

Materiale și proveniență: lut, nisip și smaltț procurat din comerț

Tehnica și uneltele folosite la confecționare: modelat la roată și ars în cuptor; roata, pieptenul, potlogul, sârma

Utilizare: folosit în gospodărie, la tăiatul porcilor, pentru spălat, pentru păstarea și servitul hranei la masă

Frecvența în zonă: redusă

Descriere (formă, piese componente): recipient de formă tronconică și buză verticală înaltă de 5 cm, smălțuit în interior

Decor (motive, tehnică, dispoziție): decorul este reprezentat de petele de culoare brun-închis, gălbui, verde-închis, realizate prin stropirea vasului înainte de a fi smălțuit

Cromatică: în interior culoarea de fond a smaltțului este brun-verzuie; pete de diferite culori: brun, verde, gălbui ș. alb

Dimensiuni: h=17 cm; diam. gură=47 cm; diam. bază=30 cm

Circulația piesei (deținători succesivi) și regimul ei: Frătușescu Solomon, loc. Jupânești, nr. 33; 31 07 1972 Muzeul Banatului Timișoara, colecția muzeului; 2006 Muzeul Satului Bănățean, Timișoara, colecția muzeului.

Nr. Inv.: 6733

Bibliografie: inedit

Fig. 13

Bibliografie

- *** 1969 *Arta Populară românească*. ed. Acad. R.S. R., Institutul de Istorie a Artei, București
- Blaj 2004 Blaj V., *Ceramica populară bănățeană. Repertoriul meșterilor și al centrelor rurale*, ed. Waldpress, Timișoara, pl. XXI, XXIV
- Lazăr 1998 Lazăr A., *Ceramica bănățeană dovadă de cultură materială a unei existențe multimilenare*, Analele Banatului, Etnografie, IV, p. 105-111
- Vasınca-Hadiji 2011 Vasınca-Hadiji M., *Ceramica de Jupânești (I) Ceramica Rituală*, ed. Eurostampa, Timișoara



Deși centru de olari de la Jupânești (jud. Timiș) este profilat pe vase de dimensiuni mijlocii, despre care am vorbit pe larg în catalogul precedent, Ceramica de Jupânești (I) Ceramica Rituală, totuși, iată că olarii de la Jupânești au creat și vase de mari dimensiuni.

Catalogul de față face obiectul, categoriei C (raportată la dimensiunile și destinația vasului ceramic) respectiv, vase pentru prepararea hranei, categorie care cuprinde: oale, cratițe cu două toți, vase de bătut untul, tăvi pentru friptură, vase de foarte mari dimensiuni necesare pentru fierberea mâncării în cantități mari, folosite la ospete, blide mari, utilizate la tăiatul porcilor și hu în ultimul rând, în aceeași categorie putem încadra cazanele de fiert țuică.

Dalele pentru ospete, blidelă mari și cazanele pentru fiert țuică, reprezintă și subiectul catalogului nostru, bineînțeles cu referire la vasele ceramice aparținând centrului de olari de la Jupânești și totodată existente în colecția de ceramică a Muzeului Satului Bănățean.

Mulumesc pe această cale d-lui Manager al Muzeului Satului Bănățean, prof. Claudiu Ilaș și colegilor, Ioana Popoiu-Expert restaurare metal-ceramică, Ioan Tași-Fotograf și Gestionar-custode, Șepetan Maria, care și-au adus contribuția la apariția catalogului de față. De asemenea, multe mulțumiri d-lui dipl. ing. Răzvan Hrenoschi, care a sprijinit finanțarea lucrării din fondurile CJTimiș.

ISBN 978-606-569-581-8



9 786065 695818 >